



T.C.
TARIM VE ORMAN BAKANLIĞI
SU YÖNETİMİ GENEL MÜDÜRLÜĞÜ



Su **Verimliliği**
Seferberliği



Su Verimliliği
Rehber Dokümanları Serisi

ALKOLLÜ İÇECEKLERİN DAMITILMASI, ARITILMASI VE HARMANLANMASI

NACE KODU: 11.01

ANKARA 2023

Tarım ve Orman Bakanlığı, Su Yönetimi Genel Müdürlüğü tarafından Yüklenici iö Çevre Çözümleri Ar-Ge Ltd. Şti. 'ne hazırlattırılmıştır.

Her hakkı saklıdır.
Bu doküman ve içeriği Su Yönetimi Genel Müdürlüğünün izni alınmadan kullanılamaz ve çoğaltılamaz.

İçindekiler

	Kısaltmalar	4
1	Giriş	5
2	Çalışmanın Kapsamı	8
2.1	Alkollü İçeceklerin Damıtılması, Arıtılması ve Harmanlanması	10
2.1.1	İyi Yönetim Uygulamaları	14
2.1.2	Genel Önlemler Niteliğindeki Önlemler	16
2.1.3	Yardımcı Proseslere İlişkin Önlemler	22
	Kaynakça	24

Kısaltmalar

AAT	Atıksu Arıtma Tesisi
AB	Avrupa Birliği
AKM	Askıda Katı Madde
BREF	Mevcut En İyi Teknikler Referans Dokümanı
ÇYS	Çevre Yönetim Sistemi
ÇŞİDB	Türkiye Cumhuriyeti Çevre, Şehircilik ve İklim Değişikliği Bakanlığı
DOM	Doğal Organik Madde
EMAS	Eko Yönetim ve Denetim Programı Direktifi
EPA	Amerika Birleşik Devletleri Çevre Koruma Ajansı
IPPC	Endüstriyel Kirlilik Önleme ve Kontrolü
ISO	Uluslararası Standartlar Teşkilatı
MET	Mevcut En İyi Teknikler
NACE	Ekonomik Faaliyetlerin İstatistiksel Sınıflaması
SYGM	Su Yönetimi Genel Müdürlüğü
TO	Ters Osmoz
TOB	Türkiye Cumhuriyeti Tarım ve Orman Bakanlığı
TÜİK	Türkiye İstatistik Kurumu
NF	Nanofiltrasyon
MF	Mikrofiltrasyon
UF	Ultrafiltrasyon
YAS	Yeraltı Suyu
YÜS	Yerüstü Suyu

1 Giriş

Ülkemiz, küresel iklim değişikliğinin etkilerinin yoğun olarak hissedildiği Akdeniz havzasında yer almakta olup iklim değişikliğinin olumsuz etkilerinden en fazla etkilenecek bölgeler arasında kabul edilmektedir. Havzalarımızdaki su varlığımızın iklim değişikliğine bağlı olarak gelecekte nasıl etkileneceğine ilişkin projeksiyonlar su kaynaklarımızın önümüzdeki yüz yıl içerisinde yüzde 25'e varan oranlarda azalabileceğini göstermektedir.

2022 yılı için Ülkemizde kişi başına düşen kullanılabilir yıllık su miktarı 1.313 m³ olup, beşeri baskılar ve iklim değişikliğinin etkileriyle birlikte kişi başına düşen kullanılabilir yıllık su miktarının 2030 yılından sonra 1.000 metreküpün altına düşmesi beklenmektedir. Gerekli tedbirlerin alınmaması halinde çok yakın gelecekte Türkiye'nin su kıtlığı çeken bir ülke durumuna geleceği, sosyal ve ekonomik pek çok olumsuz sonucu da beraberinde getireceği aşikârdır. Gelecek dönem projeksiyonlarının sonuçlarından da anlaşılacağı üzere ülkemizi bekleyen kuraklık ve su kıtlığı riski mevcut su kaynaklarımızın verimli ve sürdürülebilir şekilde kullanılmasını zorunlu kılmaktadır.

Su verimliliği kavramı *"bir ürünün veya hizmetin üretiminde en az miktarda su kullanımı"* olarak tanımlanabilir. Su verimliliği yaklaşımı; suyun, miktar ve kalite bakımından korunarak sadece insanların değil, ekosistem duyarlılığı ile tüm canlıların gereksinimlerini dikkate alacak şekilde başta içme suyu, tarım, sanayi ve hane halkı kullanımları olmak üzere tüm sektörlerde akılcı, paylaşımcı, hakkaniyetli, verimli ve etkin şekilde kullanılmasını esas almaktadır.

Su kaynaklarına olan talebin giderek artması, iklim değişikliğinin bir sonucu olarak yağış ve sıcaklık rejimlerinin değişmesi, nüfusun, kentleşmenin ve kirlenmenin artması ile kullanılabilir su kaynaklarının kullanıcılar arasında adil ve dengeli bir şekilde paylaşılması her geçen gün daha da önem kazanmaktadır. Bu nedenle, kısıtlı olan su kaynaklarının sürdürülebilir yönetim uygulamalarıyla korunarak kullanılması için verimlilik ve optimizasyon esaslı bir yol haritası oluşturulması zorunluluk haline gelmiştir.

Birleşmiş Milletler tarafından belirlenen sürdürülebilir kalkınma vizyonunda, Binyıl Kalkınma Hedeflerinden *Hedef 7: Çevresel Sürdürülebilirliğin Sağlanması* ile Sürdürülebilir Kalkınma Amaçlarından *Amaç 9: Sanayi, Yenilikçilik ve Altyapı* ile *Amaç 12: Sorumlu Üretim ve Tüketim amaçları* kapsamında su başta olmak üzere kaynakların verimli, adil ve sürdürülebilir kullanımı, çevre dostu üretim ve gelecek nesillerin kaygısını taşıyan tüketim gibi hususlara yer verilmektedir.

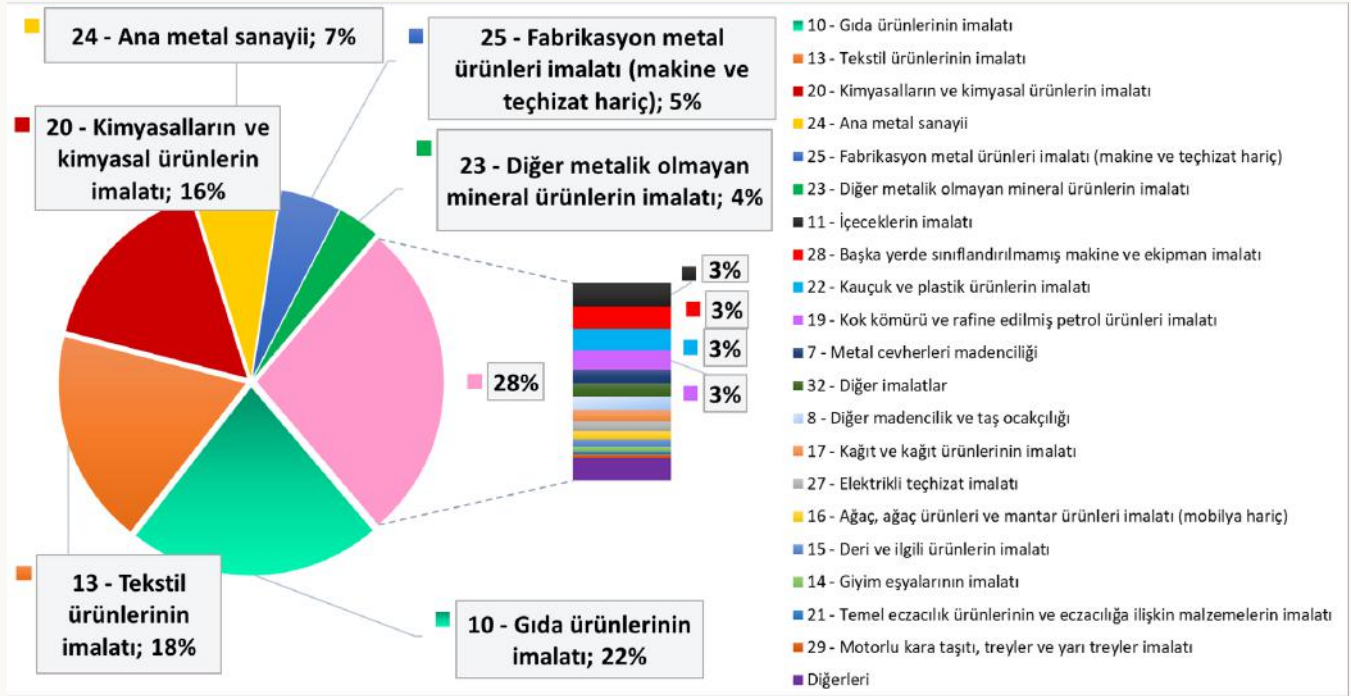
Karbon nötr hedefiyle temiz, döngüsel bir ekonomi modelini hayata geçirmek, kaynakların verimli kullanımını yaygınlaştırmak ve çevresel etkileri azaltmak gibi hedefler üzerinde üye ülkelerin uzlaştığı Avrupa Yeşil Mutabakatı kapsamında ülkemizin hazırlamış olduğu Avrupa Yeşil Mutabakatı Eylem Planında sanayi başta olmak üzere çeşitli alanlarda, üretimde ve tüketimde su ve kaynak verimliliğini vurgulayan eylemler belirlenmiştir.

Avrupa Birliği çevre mevzuatının sanayi açısından en önemli bileşenlerinden olan “Endüstriyel Emisyonlar Direktifi (EED)” sanayi faaliyetlerden kaynaklanan ve hava, su ve toprak olmak üzere alıcı ortama yapılan deşarjların/emisyonların entegre bir yaklaşımla kontrolü ve önlenmesi veya azaltılmasına yönelik alınması gereken tedbirleri içermektedir. Direktifte, temiz üretim süreçlerinin uygulanabilirliğini sistematik hale getirmek ve uygulamada yaşanan güçlükleri ortadan kaldırmak amacıyla Mevcut En İyi Teknikler (MET) (Best Available Techniques-BAT/MET) sunulmuştur. MET’ler maliyet ve faydaları göz önünde bulundurulduğunda, çevrenin yüksek düzeyde korunmasına yönelik en etkili uygulama teknikleridir. Direktif uyarınca, her bir sektör için MET’lerin detaylı olarak anlatıldığı Referans Dokümanlar (BAT-BREF) hazırlanmıştır. BREF dokümanlarında MET’ler, iyi yönetim uygulamaları, genel önlemler niteliğindeki teknikler, kimyasal kullanımı ve yönetimi, çeşitli üretim prosesleri için teknikler, atıksu yönetimi, emisyon yönetimi ve atık yönetimi gibi genel bir çerçevede sunulmaktadır.

Tarım ve Orman Bakanlığı, Su Yönetimi Genel Müdürlüğü tarafından kentsel, tarımsal, endüstriyel ve bireysel su kullanımlarında verimli uygulamaların yaygınlaştırılması ve toplumsal farkındalığın artırılmasına hedefleyen çalışmalar yürütülmektedir. 2023/9 sayılı Cumhurbaşkanlığı Genelgesiyle yürürlüğe giren “**Değişen İklim Uyum Çerçevesinde Su Verimliliği Strateji Belgesi ve Eylem Planı (2023-2033)**” kapsamında tüm sektörlerle ve paydaşlara hitap eden su verimliliği eylem planları hazırlanmıştır. Endüstriyel Su Verimliliği Eylem Planında 2023-2033 dönemi için toplam 12 eylem belirlenmiş olup söz konusu eylemler için sorumlu ve ilgili kurumlar tayin edilmiştir. Söz konusu Eylem Planı kapsamında; sanayide alt sektörler bazında spesifik su kullanım aralıklarının ve kalite gereksinimlerinin belirlenmesine yönelik çalışmaların yapılması, sektörel bazda teknik eğitim programları ve çalıştaylar düzenlenmesi ve su verimliliği rehber dokümanlarının hazırlanması eylemleri Su Yönetimi Genel Müdürlüğü’nün sorumluluğuna tanımlanmıştır.

Diğer yandan, Tarım ve Orman Bakanlığı Su Yönetimi Genel Müdürlüğü tarafından yürütülen “**NACE Kodlarına Göre Endüstriyel Su Kullanım Verimliliği Projesi**” ile sanayide su verimliliğinin iyileştirilmesine yönelik çalışmalar kapsamında ülkemize özgü sektörel en iyi teknikler belirlenmiştir. Çalışmanın neticesinde ülkemizde faaliyet gösteren yüksek su tüketimine sahip sektörlerde su kullanım verimliliğinin iyileştirilmesi için önerilen tedbirleri içeren NACE kodları ile sınıflandırılmış sektörel rehber dokümanlar ve eylem planları hazırlanmıştır.

Dünyada olduğu gibi ülkemizde de su tüketiminde en yüksek paya sahip olan sektörler gıda, tekstil, kimya ve ana metal sektörleridir. Çalışmalar kapsamında, ülkemizde faaliyet gösteren ve su tüketimi yüksek olan NACE Kodları kapsamında farklı kapasite ve çeşitlilikte üretim alanlarını temsil edecek nitelikte gıda, tekstil, kimya, ana metal sanayi başta olmak üzere 35 ana sektörde 152 adet alt sektörü temsil eden işletmelerde saha ziyaretleri gerçekleştirilerek su temini, sektörel su kullanımları, atıksu oluşumu, geri kazanım konularında veriler temin edilmiş ve Avrupa Birliği tarafından yayımlanan mevcut en iyi teknikler (MET) ve sektörel referans dokümanlar (BREF), su verimliliği, temiz üretim, su ayakizi, vb. konularda bilgilendirmeler yapılmıştır.



Ülkemizde sanayide sektörel bazda su kullanımlarının dağılımı

Çalışmalar neticesinde, yüksek su tüketimini haiz 152 farklı 4 haneli NACE kodu için işletmelerin proseslerine yönelik spesifik su tüketimleri ve potansiyel tasarruf oranları belirlenmiş, AB mevcut en iyi teknikleri (MET) ve diğer temiz üretim teknikleri dikkate alınarak su verimliliği rehber dokümanları hazırlanmıştır. Rehberler içerisinde su verimliliğine yönelik 500 adet teknik (MET); (i) İyi Yönetim Uygulamaları, (ii) Genel Önlemler Niteliğindeki Önlemler, (iii) Yardımcı Proseslere İlişkin Önlemler ve (iv) Sektöre Özgü Önlemler olmak üzere 4 ana grup altında incelenmiştir.

Yürütülen proje kapsamında her bir sektöre yönelik MET'lerin belirlenmesi aşamasında; çevresel faydalar, operasyonel veriler, teknik özellikler-gereksinimler ve uygulanabilirlik kriterleri dikkate alınmıştır. MET'lerin belirlenmesinde yalnızca BREF dokümanları ile sınırlı kalmamış olup, küresel ölçekte güncel literatür verileri, gerçek vaka analizleri, yenilikçi uygulamalar, sektör temsilcilerinin raporlamaları gibi farklı veri kaynakları da detaylı şekilde incelenerek sektörel MET listeleri oluşturulmuştur. Oluşturulan MET listelerinin ülkemizin yerel sanayi altyapısına ve kapasitesine uygunluğunun değerlendirilebilmesi için her bir NACE kodu için spesifik olarak hazırlanan MET listeleri işletmeler tarafından; su tasarrufu, ekonomik tasarruf, çevresel fayda, uygulanabilirlik, çapraz medya etkisi kriterleri üzerinden puanlanarak önceliklendirilmiş ve puanlama sonuçları kullanılarak nihai MET listeleri belirlenmiştir. Proje kapsamında ziyaret edilen tesislerin su ve atıksu verileri ile sektörel paydaşlar tarafından öne çıkarılan ve ülkemize özgü yerel dinamikleri dikkate alınarak belirlenen nihai MET listeleri üzerinden NACE kodu bazında sektörel su verimliliği rehberleri oluşturulmuştur.

2 Çalışmanın Kapsamı

Sanayide su verimliliği tedbirleri kapsamında hazırlanan rehber dokümanlar aşağıdaki ana sektörleri içermektedir:

- Bitkisel ve hayvansal üretim ile avcılık ve ilgili hizmet faaliyetleri (6 adet dört haneli NACE Koduyla temsil edilen alt üretim alanı dahil)
- Balıkçılık ve su ürünleri yetiştiriciliği (1 adet dört haneli NACE Koduyla temsil edilen alt üretim alanı dahil)
- Kömür ve linyit çıkartılması (2 adet dört haneli NACE Koduyla temsil edilen alt üretim alanı dahil)
- Madenciliği destekleyici hizmet faaliyetleri (1 adet dört haneli NACE Koduyla temsil edilen alt üretim alanı dahil)
- Metal cevherleri madenciliği (2 adet dört haneli NACE Koduyla temsil edilen alt üretim alanı dahil)
- Diğer madencilik ve taş ocakçılığı (2 adet dört haneli NACE Koduyla temsil edilen alt üretim alanı dahil)
- Gıda ürünlerinin imalatı (22 adet dört haneli NACE Koduyla temsil edilen alt üretim alanı dahil)
- İçeceklerin imalatı (4 adet dört haneli NACE Koduyla temsil edilen alt üretim alanı dahil)
- Tütün ürünleri imalatı (1 adet dört haneli NACE Koduyla temsil edilen alt üretim alanı dahil)
- Tekstil ürünlerinin imalatı (9 adet dört haneli NACE Koduyla temsil edilen alt üretim alanı dahil)
- Giyim eşyalarının imalatı (1 adet dört haneli NACE Koduyla temsil edilen alt üretim alanı dahil)
- Deri ve ilgili ürünlerin imalatı (3 adet dört haneli NACE Koduyla temsil edilen alt üretim alanı dahil)
- Ağaç, ağaç ürünleri ve mantar ürünleri imalatı (mobilya hariç); saz, saman ve benzeri malzemelerden örülerek yapılan eşyaların imalatı (5 adet dört haneli NACE Koduyla temsil edilen alt üretim alanı dahil)
- Kağıt ve kağıt ürünlerinin imalatı (3 adet dört haneli NACE Koduyla temsil edilen alt üretim alanı dahil)
- Kok kömürü ve rafine edilmiş petrol ürünleri imalatı (1 adet dört haneli NACE Koduyla temsil edilen alt üretim alanı dahil)
- Kimyasalların ve kimyasal ürünlerin imalatı (13 adet dört haneli NACE Koduyla temsil edilen alt üretim alanı dahil)
- Temel eczacılık ürünlerinin ve eczacılığa ilişkin malzemelerin imalatı (1 adet dört haneli NACE Koduyla temsil edilen alt üretim alanı dahil)
- Kauçuk ve plastik ürünlerin imalatı (6 adet dört haneli NACE Koduyla temsil edilen alt üretim alanı dahil)
- Diğer metalik olmayan mineral ürünlerin imalatı (12 adet dört haneli NACE Koduyla temsil edilen alt üretim alanı dahil)
- Ana metal sanayii (11 adet dört haneli NACE Koduyla temsil edilen alt üretim alanı dahil)
- Fabrikasyon metal ürünleri imalatı (makine ve teçhizat hariç) (12 adet dört haneli NACE Koduyla temsil edilen alt üretim alanı dahil)
- Bilgisayarların, elektronik ve optik ürünlerin imalatı (2 adet dört haneli NACE Koduyla temsil edilen alt üretim alanı dahil)
- Elektrikli teçhizat imalatı (7 adet dört haneli NACE Koduyla temsil edilen alt üretim alanı dahil)
- Başka yerde sınıflandırılmamış makine ve ekipman imalatı (8 adet dört haneli NACE Koduyla temsil edilen alt üretim alanı dahil)
- Motorlu kara taşıtı, treyler (römork) ve yarı treyler (yarı römork) imalatı (3 adet dört haneli NACE Koduyla temsil edilen alt üretim alanı dahil)
- Diğer ulaşım araçlarının imalatı (2 adet dört haneli NACE Koduyla temsil edilen alt üretim alanı dahil)
- Diğer imalatlar (2 adet dört haneli NACE Koduyla temsil edilen alt üretim alanı dahil)
- Makine ve ekipmanların kurulumu ve onarımı (2 adet dört haneli NACE Koduyla temsil edilen alt üretim alanı dahil)
- Elektrik, gaz, buhar ve havalandırma sistemi üretim ve dağıtımı (2 adet dört haneli NACE Koduyla temsil edilen alt üretim alanı dahil)
- Atığın toplanması, ıslahı ve bertarafı faaliyetleri; maddelerin geri kazanımı (1 adet dört haneli NACE Koduyla temsil edilen alt üretim alanı dahil)
- Bina dışı yapıların inşaatı (1 adet dört haneli NACE Koduyla temsil edilen alt üretim alanı dahil)
- Taşımacılık için depolama ve destekleyici faaliyetler (1 adet dört haneli NACE Koduyla temsil edilen alt üretim alanı dahil)

- Konaklama (1 adet dört haneli NACE Koduyla temsil edilen alt üretim alanı dahil)
- Eğitim Faaliyetleri (Yükseköğretim Kampüsleri) (1 adet dört haneli NACE Koduyla temsil edilen alt üretim alanı dahil)
- Spor faaliyetleri, eğlence ve dinlence faaliyetleri (1 adet dört haneli NACE Koduyla temsil edilen alt üretim alanı dahil)

İçeceklerin imalatı

İçeceklerin imalatı sektörü altında, rehber dokümanları hazırlanan alt üretim kolları şu şekildedir:

11.01 Alkollü içeceklerin damıtılması, arıtılması ve harmanlanması

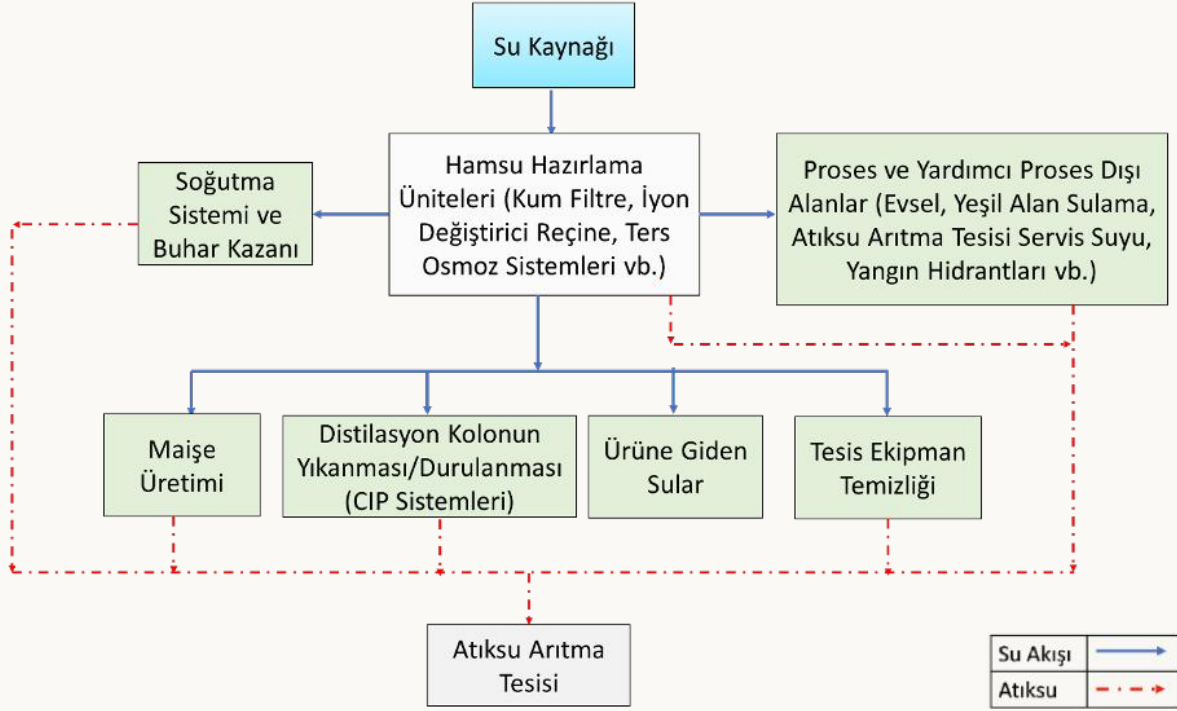
11.02 Üzümünden şarap imalatı

11.05 Bira imalatı

11.07 Alkolsüz içeceklerin imalatı; maden sularının ve diğer şişelenmiş suların üretimi

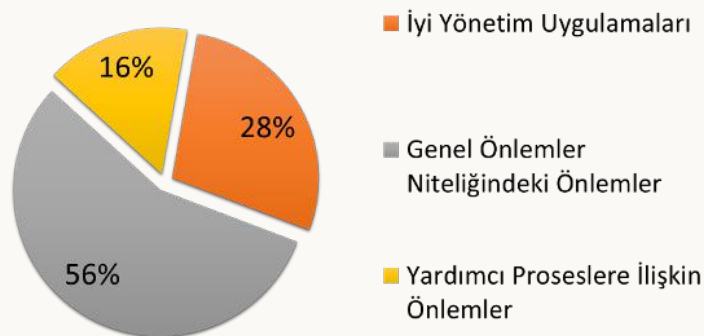
2.1 Alkollü İçeceklerin Damıtılması, Arıtılması ve Harmanlanması (NACE 11.01)

Alkollü İçeceklerin Damıtılması, Arıtılması ve Harmanlanması Sektörü Su Akım Şeması



	Minimum	Maksimum
Proje Kapsamında Ziyaret Edilen Tesislerin Spesifik Su Tüketimi (L/L ürün)		59,9
Referans Spesifik Su Tüketimi (L/L ürün)		50

Su Verimliliği Uygulamalarının Yüzdelerle Dağılımı



Üretime hazırlık aşamasında üzümler saplarından ayrıldıktan sonra preslenerek maişe elde edilir. Maişeler fermantasyon tanklarında maya ile fermente edilir. Fermente edilmiş maişe, distilasyon kolonlarında distile edilerek "suma" elde edilir. Bu aşamada teknik alkol, füzöl yağ ve vinas olarak adlandırılan ürünler meydana gelir. Vinastan katı maddeler ayrıldıktan sonra evaporasyon ile içerisindeki su uzaklaştırılır ve konsantre vinas elde edilir. İlgili sektör kapsamında etil alkol üretiminde kullanılan ana madde melastır. Hammadde olarak tesise temin edilen melas fermantasyon tanklarında maya ilavesi ile fermente edilir ve alkol ihtiva etmesi sağlanır. Ardından fermente ürünün distile edilmesi sonucunda etil alkol, şilempe, füzöl yağ ve ester gibi yan ürünler meydana gelir. Distilasyon sonucunda %96 oranında alkol ihtiva eden ekstra nötr alkol (ENA) elde edilir ve üretimde kullanıma hazır halde depolanır. İhtiyaç duyulması halinde alternatif hammadde olarak melas yerine buğdaydan da etil alkol üretimi yapılabilir. Elde edilen ekstra nötr alkole (ENA) çeşitli aroma ve su ilave edilmesi, imbikleme gibi ilave prosesler ile yüksek alkollü içecek imal edilir.

Alkollü içeceklerin damıtılması sektöründe maişe üretiminde ve distilasyon kolonlarının yıkanmasında kullanılan CIP (yerinde temizlik) sistemlerinde su tüketimi gerçekleşmektedir. Ayrıca yüksek alkollü içecek üretiminde doğrudan ürüne eklenen sular da söz konusudur. Söz konusu kullanımlara yönelik demineralize suya ihtiyaç duyulmaktadır. Demineralize suyun üretilebilmesi için kullanılan aktif karbon filtre, iyon değiştirici reçine, ters osmoz gibi ham su hazırlama ünitelerinde filtre yıkama, reçine rejenerasyonu ve membran temizliği işlemleri için de kayda değer oranlarda su tüketimleri gerçekleşmektedir. Ayrıca soğutma kulesi ve buhar kazanları gibi yardımcı ünitelerde de su tüketimi gerçekleşmektedir.

Alkollü içeceklerin damıtılması, arıtılması ve harmanlanması sektöründe referans spesifik su tüketimi 50 L/L'dir. Çalışma kapsamında analiz edilen üretim kolunun spesifik su tüketimi 59,9 L/L'dir. İyi yönetim uygulamalarının, genel önlemler niteliğindeki önlemlerin ve yardımcı proseslere ilişkin önlemlerin uygulanması ile sektörde %25 - 38 oranında su kazanımı sağlanması mümkündür.



Etıl Alkol Üretimi Distilasyon Kolonları

11.01 Alkollü İçeceklerin Damıtılması, Arıtılması ve Harmanlanması
NACE kodu kapsamında önerilen öncelikli su verimliliği uygulama teknikleri aşağıdaki tabloda sunulmaktadır.

NACE Kodu	NACE Kodu Açıklaması	Sektörel Öncelikli Mevcut En İyi Teknikler
11.01	Alkollü içeceklerin damıtılması, arıtılması ve harmanlanması	<p>İyi Yönetim Uygulamaları</p> <ol style="list-style-type: none"> 1. Çevre yönetim sisteminin kurulması 2. Su kullanımının azaltımı ve optimizasyonu için personele teknik eğitimlerin verilmesi <p>Genel Önlemler Niteliğindeki Önlemler</p> <ol style="list-style-type: none"> 1. Dökülme ve sızıntıların en aza indirilmesi 2. Duş/tuvalet vb. su kullanım noktalarında su tasarrufu sağlayacak otomatik donanım ve ekipmanların (sensörler, akıllı el yıkama sistemleri vb.) kullanılması 3. Ekipman temizliği, genel temizlik vb. işlemlerde basınçlı yıkama sistemlerinin kullanılması 4. Su kayıplarının tespit edilmesi ve azaltılması 5. Su kullanımını optimize etmek için otomatik kontrol-kapatma vanalarının kullanılması 6. Su ve enerji israfını engellemek için üretim prosedürlerinin dokümanite edilmiş halde bulundurulması ve çalışanlar tarafından kullanılması 7. Su yumuşatma sistemlerinde rejenerasyon sıklığının ve süresinin (durulamalar da dahil) optimize edilmesi 8. Sucul ortam için toksik ya da tehlikeli kimyasalların taşınmasının engellenmesi için kapalı depolama ve geçirimsiz atık/hurda sahası yapılması 9. Tüm atıksu oluşum noktalarında atıksu miktarlarının ve niteliklerinin karakterize edilmesiyle arıtılarak ya da arıtılmadan geri kullanımı mümkün olan atıksu akımlarının belirlenmesi 10. Uygun proseslerde kapalı döngü su çevrimlerinin kullanılması 11. Üretim proseslerinde bilgisayar destekli kontrol sistemlerinin kullanılması 12. Yıkama ve durulama sularının tekrar kullanım kapsamalarının belirlenmesi 13. Tesiste gri suların ayrı toplanıp arıtılması ve yüksek su kalitesi gerektirmeyen alanlarda (yeşil alan sulama, yer, zemin yıkama vb.) kullanılması 14. Üretimde zaman optimizasyonunun uygulanması ve tüm işlemlerin en kısa sürede bitecek şekilde düzenlenmesi 15. Yağmur sularının toplanarak tesis temizliğinde veya uygun alanlarda alternatif su kaynağı olarak değerlendirilmesi 16. Nanofiltrasyon (NF) veya ters osmoz (TO) konsantrelerinin karakterizasyonuna bağlı olarak arıtılarak veya arıtılmadan tekrar kullanılması

NACE Kodu	NACE Kodu Açıklaması	Sektörel Öncelikli Mevcut En İyi Teknikler
11.01	Alkollü içeceklerin damıtılması, arıtılması ve harmanlanması	<p>Yardımcı Proseslere İlişkin Önlemler</p> <ol style="list-style-type: none"> 1. Havalandırma sisteminden gelen yoğuşma ile oluşan sıvının yeniden kullanılması 2. Islak soğutma ihtiyacı olan prosesler belirlenerek gereksiz soğutma işlemlerinden kaçınılması 3. Kapalı su döngüsüne sahip sistemlerde korozyon ve kireç önleyici inhibitörler kullanılarak çevrim sayısının artırılması 4. Soğutma suyu geri kazanımı sistemlerinin sağlıklı çalışabilmesi için su yumuşatma sistemlerinin kurulması
<p>Bu sektörde toplam 22 adet teknik önerilmiştir.</p>		

Alkollü İçeceklerin Damıtılması, Arıtılması ve Harmanlanması NACE Koduna Yönelik;

- (i) İyi Yönetim Uygulamaları
- (ii) Genel Önlemler ve
- (iii) Yardımcı proseslere ilişkin önlemler ayrı başlıklar halinde verilmektedir.

2.1.1 İyi Yönetim Uygulamaları

• Çevre yönetim sisteminin kurulması

Çevre Yönetim Sistemleri (ÇYS) sanayi kuruluşlarının çevre politikalarını geliştirmek, uygulamak ve izlemek için gerekli organizasyon yapısını, sorumlulukları, prosedürleri ve kaynakları içermektedir. Çevre yönetim sisteminin kurulması, kurumların hammadde, su-atıksu altyapısı, planlanan üretim süreci, farklı arıtma teknikleri arasında karar verme süreçlerini iyileştirmektedir. Çevre yönetimi, kaynak temini ve atık deşarjı taleplerinin en yüksek ekonomik verimle, ürün kalitesinden ödün vermeden ve çevre üzerinde mümkün olan en az etkiyle nasıl yönetebileceğini organize etmektedir.

En yaygın kullanılan Çevre Yönetim Standartı ISO 14001'dir. Alternatifleri arasında Eko Yönetim ve Denetim Programı Direktifi (EMAS) (761/2001) mevcuttur. İşletmelerin çevresel performanslarının değerlendirilmesi, iyileştirilmesi ve raporlanması için geliştirilmiştir. AB mevzuatında eko-verimlilik (temiz üretim) kapsamında önde gelen uygulamalardan olup gönüllü olarak katılım sağlanmaktadır (TUBİTAK MAM, 2016; TOB, 2021). Çevre Yönetim Sistemi kurmanın ve uygulamanın faydaları şunlardır:

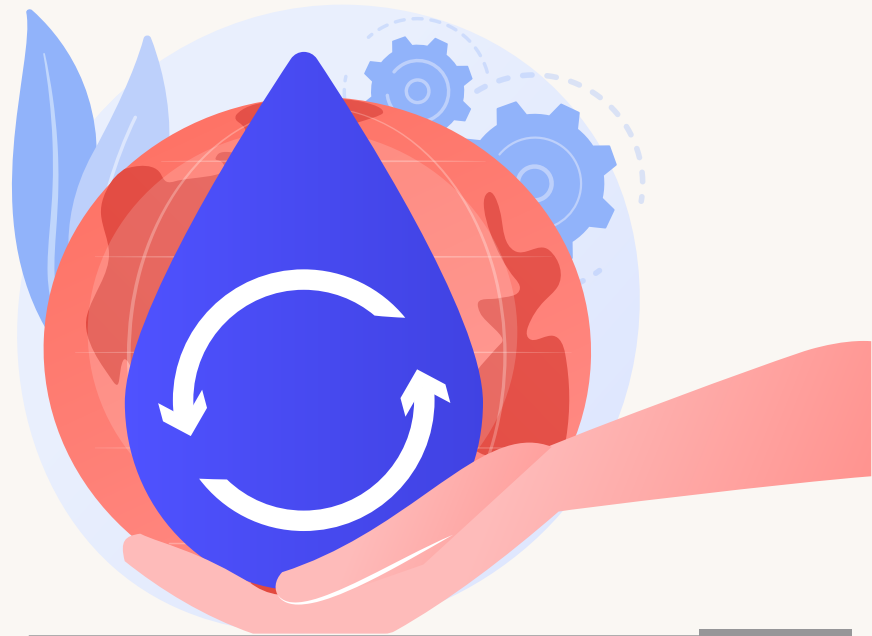
- İşletme performansı iyileştirilerek ekonomik faydalar elde edilebilmektedir (Christopher, 1998).
- Uluslararası Standartlar Organizasyonu (ISO) standartları benimsenerek küresel yasal ve düzenleyici gerekliliklere daha fazla uyum sağlanmaktadır (Christopher, 1998).
- Çevresel sorumluluklara bağlı ceza riskleri en aza indirilirken, atık miktarında, kaynak tüketiminde ve işletme maliyetlerinde azalma sağlanmaktadır (Delmas, 2009).
- Uluslararası kabul görmüş çevre standartlarının kullanılması, dünyada farklı lokasyonlarda faaliyet gösteren işletmeler için birden fazla kayıt ve sertifika ihtiyacını ortadan kaldırmaktadır (Hutchens Jr., 2017).
- Özellikle son yıllarda şirketlerin iç kontrol süreçlerinin iyileştirilmesi tüketiciler tarafından da önemsenmektedir. Çevre yönetim sistemlerinin uygulanması, standardı benimsemeyen şirketlere karşı rekabet avantajı sağlamaktadır. Ayrıca kurumların uluslararası alanlarda/pazarlarda daha iyi konuma gelmesine de katkı sağlamaktadır (Potoski & Prakash, 2005).

Yukarıda sayılan faydalar, üretim prosesi, yönetim uygulamaları, kaynak kullanımı ve potansiyel çevresel etkiler gibi çok sayıda faktöre bağlıdır (TOB, 2021). Çevre yönetim sistemiyle benzer içeriğe sahip yıllık envanter raporlarının hazırlanması ve üretim proseslerinde girdilerin ve çıktıların miktar ve nitelik açısından izlenmesi gibi uygulamalar ile su tüketiminde %3-5 arasında tasarruf sağlanabilmektedir (Öztürk, 2014). ÇYS'yi geliştirme ve uygulama aşamalarının toplam süresi tahmini olarak 8-12 ay sürmektedir (ISO 14001 User Manual, 2015).

Sanayi kuruluşları, su ayak izini değerlendirmek ve raporlamak konusundaki gereklilik ve kılavuzları tanımlayan uluslararası bir standart olan ISO 14046 Su Ayak İzi Standardı kapsamında da çalışmalar yürütmektedir. İlgili standardın uygulanması ile üretim için gerekli olan tatlı su kullanımının ve çevresel etkilerin azaltılması amaçlanmaktadır. Ayrıca, sanayi kuruluşlarının su tasarrufu sağlamasına ve işletme maliyetlerini düşürmesine yardımcı olan ISO 46001 Su Verimliliği Yönetim Sistemleri Standardı, izleme, kıyaslama ve inceleme çalışmalarının yapılması ile kuruluşların su verimliliği politikalarını geliştirmelerine yardımcı olmaktadır.

- **Su kullanımının azaltımı ve optimizasyonu için personele teknik eğitimlerin verilmesi**

Bu tedbir ile personelin eğitimi ve farkındalığı artırılarak su tasarrufu ve su geri kazanımı sağlanabilmekte, su tüketimi ve maliyetleri azaltılarak su verimliliği sağlanabilmektedir. Endüstriyel tesislerde personelin gerekli teknik bilgiye sahip olmaması sebebiyle yüksek miktarda su kullanımı ve atıksu oluşumu ile ilgili problemler ortaya çıkabilmektedir. Örneğin, endüstriyel operasyonlarda su tüketiminde önemli bir oranı temsil eden soğutma kulesi operatörlerinin uygun şekilde eğitilmesi ve teknik bilgiye sahip olması önemlidir. Üretim proseslerinde su kalite gereksinimlerinin belirlenmesi, su ve atıksu miktarlarının ölçülmesi vb. uygulamalarda da ilgili personelin yeterli teknik bilgiye sahip olması gereklidir (TOB, 2021). Bu nedenle, su kullanımının azaltılması, optimizasyonu ve su tasarrufu politikaları hakkında personele eğitim verilmesi önem arz etmektedir. Personelin su tasarrufu ile ilgili çalışmalara dahil edilmesi, su verimliliğine yönelik girişimlerin öncesinde ve sonrasında su kullanım miktarları hakkında düzenli raporlar oluşturulması ve bu raporların personel ile paylaşılması gibi uygulamalar, sürece katılımı ve motivasyonu desteklemektedir. Personel eğitimi ile elde edilecek teknik, ekonomik ve çevresel faydalar orta veya uzun vadede sonuç vermektedir (TUBİTAK MAM, 2016; TOB, 2021).



2.1.2 Genel Önlemler Niteliğindeki Önlemler

• **Su kayıplarının tespit edilmesi ve azaltılması**

Endüstriyel üretim proseslerinde ekipmanlar, pompalar ve boru hatlarında su kayıpları gerçekleşmektedir. Öncelikle su kayıpları tespit edilmeli ve ekipmanlar, pompalar ve boru hatlarının düzenli bakımları yapılarak iyi durumda tutularak sızıntılar engellenmelidir (IPPC BREF, 2003). Düzenli bakım prosedürleri oluşturularak özellikle şu hususlara dikkat edilmelidir:

- Pompalar, valfler, seviye anahtarları, basınç ve akış düzenleyicilerin bakım kontrol listesine eklenmesi,
- Yalnızca su sisteminde değil, aynı zamanda özellikle ısı transferi ve kimyasal dağıtım sistemleri, kırık ve sızıntı yapan borular, variller, pompalar ve vanalar için denetimlerin yapılması,
- Filtrelerin ve boru hatlarının düzenli olarak temizlenmesi,
- Kimyasal ölçüm ve dağıtım cihazları, termometreler vb. gibi ölçüm ekipmanlarının kalibre edilmesi, rutin olarak belirlenen periyotlarda kontrol edilmesi ve izlenmesi (IPPC BREF, 2003).

Etkin bakım-onarım, temizlik ve kayıp kontrolü uygulamaları ile su tüketiminde %1-6 arasında değişen oranlarda tasarruf sağlanabilmektedir (Öztürk, 2014).

• **Dökülme ve sızıntıların en aza indirilmesi**

İşletmelerde yaşanan dökülme ve sızıntılarla hem hammadde hem de su kayıpları yaşanabilmektedir. Ayrıca dökülme gerçekleşen alanların temizlenmesinde ıslak temizleme yöntemlerinin kullanılması durumunda su tüketimi, atıksu miktarları ve atıksuların kirlilik yüklerinde de artışlar meydana gelebilmektedir (TOB, 2021). Hammadde ve ürün kayıplarının azaltılması amacıyla sıçrama önleyiciler, kanatlar, damlama tepsileri, elekler kullanılarak dökülme ve sıçrama kayıpları azaltılmaktadır (IPPC BREF, 2019).

• **Tüm atıksu oluşum noktalarında atıksu miktarlarının ve niteliklerinin karakterize edilmesiyle arıtılarak ya da arıtılmadan geri kullanımı mümkün olan atıksu akımlarının belirlenmesi**

Endüstriyel tesislerde atıksu oluşum noktalarının belirlenmesi ve karakterize edilmesiyle çeşitli atıksu akımlarının arıtılarak ya da arıtılmadan tekrar kullanımı mümkündür (Öztürk, 2014; TUBİTAK MAM, 2016; TOB, 2021). Bu kapsamda filtre geri yıkama suları, TO konsantreleri, blöf suları, kondens suları, nispeten temiz yıkama ve durulama suları aynı/farklı proseslerde ve yüksek su kalitesi gerektirmeyen alanlarda (tesis ve ekipman temizliği gibi) arıtılmadan yeniden kullanılabilir. Bunun dışında doğrudan tekrar kullanımı mümkün olmayan atıksu akımlarının uygun arıtma teknolojileri kullanılarak arıtıldıktan sonra üretim proseslerinde yeniden kullanımı mümkündür.

Membran filtrasyon prosesleri birçok atıksu yeniden kullanım sisteminin ayrılmaz bir parçasıdır. Nanofiltrasyon (NF) ve Ters osmoz (TO) filtreleme sistemleri, endüstriyel atıksu geri kazanımı için kullanılmaktadır. Mikrofiltrasyon (MF) ve ultrafiltrasyon (UF) genellikle suyun NF veya TO işlemine gitmeden önce ön arıtımı için kullanılmaktadır (Singh vd., 2014).

- ***Ekipman temizliđi, genel temizlik vb. işlemlerde basınçlı yıkama sistemlerinin kullanılması***

Su nozulları ekipman tesis temizliğinde yaygın olarak kullanılmaktadır. Su tüketiminin ve atıksu kirlilik yüklerinin azaltılmasında doğru yerleştirilmiş, uygun nozulların kullanılmasıyla etkili sonuçlar elde edilebilmektedir. Yüksek su tüketimi gerçekleşen ve mümkün olan noktalarda aktif sensörler ve nozulların kullanılması suyun verimli kullanımı açısından oldukça önemlidir. Mekanik ekipmanların basınçlı nozullar ile değişimi sayesinde önemli oranda su tasarrufu sağlamak mümkündür (TUBİTAK MAM, 2016). Teknik açıdan uygun olan proseslerde su basıncı optimize edilmiş nozulların kullanımıyla su tüketiminin, atıksu oluşumunun ve atıksu kirlilik yükünün azaltılması uygulamadaki başlıca çevresel faydaları oluşturmaktadır.

- ***Su kullanımını optimize etmek için otomatik kontrol-kapatma vanalarının kullanılması***

Su tüketiminin akış kontrol cihazları, sayaçlar ve bilgisayar destekli izleme sistemleri kullanılarak izlenmesi ve kontrol edilmesi teknik, çevresel ve ekonomik açıdan önemli avantajlar sağlamaktadır (Öztürk, 2014). Tesis içerisinde ve çeşitli proseslerde tüketilen su miktarının izlenmesi su kayıplarını önlemektedir (TUBİTAK MAM, 2016). Tesis geneli ve üretim prosesleri özelinde debimetre ve sayaçların kullanılması, sürekli çalışan makinelerde otomatik kapatma vanaları ve valflerin kullanılması, bilgisayar destekli sistemler kullanılarak su tüketimleri ve belirlenen bazı kalite parametrelerine göre izleme-kontrol mekanizmalarının geliştirilmesi gerekmektedir (TUBİTAK MAM, 2016). Söz konusu uygulamayla proses bazında su tüketimlerinde %20-30'a varan oranlarda tasarruf sağlanması mümkündür (DEPA, 2002; LCPC, 2010; IPPC BREF, 2003). Prosesler bazında su tüketiminin izlenmesi ve kontrolü ile proses suyu tüketiminde %3-5 oranında tasarruf sağlanabilmektedir (Öztürk, 2014).

- ***Yağmur sularının toplanarak tesis temizliğinde veya uygun alanlarda alternatif su kaynağı olarak değerlendirilmesi***

Su kaynaklarının azaldığı günümüzde yağmur suyu hasadı özellikle az yağış alan yörelerde sıkça tercih edilmektedir. Yağmur suyu toplama ve dağıtım sistemleri konusunda farklı teknolojiler ve sistemler mevcuttur. Sarnıç sistemleri, zemine sızdırma, yüzeyden toplama ve filtre sistemleri kullanılmaktadır. Özel drenaj sistemleri ile toplanan yağmur suları ihtiyaç duyulan kalite gereksinimlerini karşılaması halinde üretim prosesleri, bahçe sulaması, tank ve ekipman temizliđi, yüzey temizliđi vb. amaçlar için kullanılabilir (Tanık vd., 2015).

Çeşitli örneklerde sanayi tesislerinde toplanan çatı yağmur suyu depolandıktan sonra bina içinde ve peyzaj alanlarında kullanılarak peyzaj sulamasında %50 su tasarrufu sağlanmıştır (Yaman, 2009). Zeminin geçirimini artırmak ve yağmur suyunun sahada toprağa geçmesini ve emilmesini sağlamak amacı ile delikli taşlar ve yeşil alanlar tercih edilebilir (Yaman, 2009). Bina çatılarında toplanan yağmur suları araç yıkama ve bahçe sulamada kullanılabilir. Toplanan suların kullanıldıktan sonra biyolojik arıtmayla %95 oranında geri kazanılarak yeniden kullanılması mümkündür (Şahin, 2010).

- ***Yıkama ve durulama sularının tekrar kullanım kapsamının belirlenmesi***

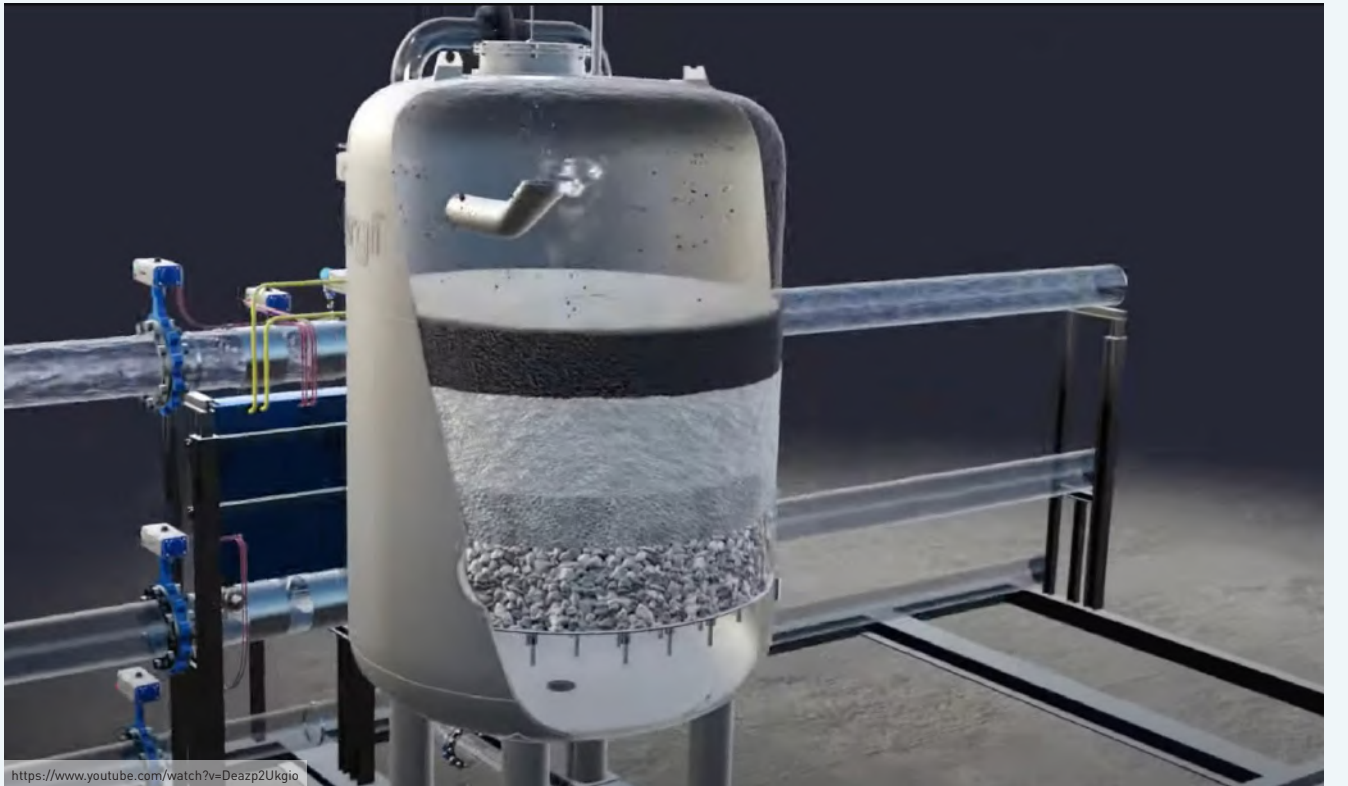
Endüstriyel tesislerde özellikle yıkama-son durulama atıksuları ve filtre geri yıkama atıksuları gibi nispeten temiz karakterdeki atıksular yüksek su kalitesi gerektirmeyen zemin yıkama ve bahçe sulama işlemlerinde arıtılmadan geri kullanılabilir (Öztürk, 2014). Böylelikle ham su tüketiminde %1-5 arasında tasarruf sağlanması mümkündür (TOB, 2021).

- ***Su yumuşatma sistemlerinde rejenerasyon sıklığının ve süresinin (durulamalar da dahil) optimize edilmesi***

Endüstriyel tesislerde ham suyun yumuşatılmasında en sık kullanılan yöntemlerden birisi olan katyonik iyon değiştirici reçineler rutin olarak rejener edilmektedir. Rejenerasyonda sırasıyla reçinenin ham su kullanılarak ön yıkama, tuzlu suyla rejenerasyon ve son durulama işlemleri yapılmaktadır. Rejenerasyon periyotları suyun sertliğine bağlı olarak belirlenmektedir. Sertlik yüksekse su yumuşatma sistemlerinde daha sık rejenerasyon yapılmalıdır.

Rejenerasyon işlemlerinde yıkama, rejenerasyon ve durulama atıksuları genellikle doğrudan uzaklaştırılmaktadır. Bununla beraber yıkama ve son durulama suları ham su kalitesindeyse ham su deposuna gönderilebilmekte veya tesis temizliği, yeşil alan sulama gibi yüksek su kalitesi gerektirmeyen proseslerde yeniden kullanılabilir (TOB, 2021).

Rejenerasyon sistemlerinde optimum rejenerasyon sıklığının belirlenmesi oldukça önemlidir. Su yumuşatma sistemlerinde rejenerasyon, tedarikçinin önerdiği sıklıklara göre veya yumuşatma sistemine giren debiye ve süreye bağlı olarak ayarlansa da bu sıklık ham sudaki kalsiyum konsantrasyonuna bağlı olarak da değişmektedir. Bu sebeple rejenerasyon sıklığı belirlenirken online sertlik ölçümü uygulanmaktadır. Böylece rejenerasyon sıklıkları optimize edilebildiği gibi online sertlik sensörleri kullanılarak gereğinden fazla yıkama durulama veya tuzlu suyla geri yıkama yapılması engellenebilmektedir.



Su Yumuşatma Sistemleri

- **Nanofiltrasyon (NF) veya ters osmoz (TO) konsantrlerinin karakterizasyonuna bağlı olarak arıtılarak veya arıtılmadan tekrar kullanılması**

Atıksu karakterizasyonuna ve uygun kullanım noktalarına göre, membran proseslerinden kaynaklanan diğer atıksuların yeniden kullanım potansiyelleri (kimyasal kullanılmadan veya kimyasal kullanılarak geri yıkama, CIP temizlik, modül temizliği, kimyasal tankların temizliği, vb.) değerlendirilmelidir.

Nanofiltrasyon kuyu suyunun ve yüzey suyunun arıtılması için uygun olan düşük enerji tüketimine ve düşük işletme basınçlarına sahip membran bazlı bir sıvı ayırma tekniğidir Ters osmoz da membran bazlı sıvı ayırma tekniği olup nanofiltrasyondan daha küçük maddeleri ayırabilir (Akgül, 2016).

Nanofiltrasyon veya ters osmoz konsantrlerinin karakterizasyonuna bağlı olarak arıtılarak veya arıtılmadan yeniden kullanılması ile tasarruf sağlanmaktadır. Filtrasyon işlemlerinde filtre geri yıkama sularının üretim süreçlerinde temiz suların tekrar kullanılması ve temizlik sistemleri kullanarak su tüketiminin azaltılması yönünde önlemler alınmalıdır (TOB, 2021).

- **Su ve enerji israfını engellemek için üretim prosedürlerinin dokümante edilmiş halde bulundurulması ve çalışanlar tarafından kullanılması**

Bir işletmede verimli üretim yapılabilmesi için potansiyel sorunların ve kaynaklarının belirlenmesi, değerlendirilmesi ve üretim aşamalarının kontrol edilmesi amacıyla etkin prosedürler uygulanmalıdır (Ayan, 2010). Üretim süreçlerinde uygun prosedürlerin belirlenerek uygulanması kaynakların (hammadde, su, enerji, kimyasal, personel ve zaman gibi) daha verimli kullanılmasını ve üretim süreçlerinde güvenilirlik ve kalitenin güvence altına alınmasını sağlamaktadır (Ayan, 2010). Üretim süreçlerinde dokümante edilmiş üretim prosedürlerinin bulunması işletme performansının değerlendirilmesi ve sorunların çözümü için ani refleks geliştirme kabiliyetinin geliştirilmesine katkıda bulunur (TUBİTAK MAM, 2016; TOB, 2021). Üretim prosesleri özelinde oluşturulan prosedürlerin etkin şekilde uygulanıp izlenmesi ürün kalitesinin güvence altına alınması, geri beslemelerin alınabilmesi ve çözüm önerilerinin geliştirilmesinde en etkili yollardan biridir (Ayan, 2010). Üretim prosedürlerinin dokümante edilip etkin şekilde uygulanması ve izlenmesi iyi bir yönetim uygulaması olup, temiz üretim yaklaşımının ve çevre yönetim sisteminin yapılandırılması ve sürekliliğinin sağlanmasında etkili bir araçtır. Potansiyel faydaların yanında uygulamanın maliyeti ve ekonomik kazanımları konusunda sektörden sektöre ya da tesis yapısına bağlı olarak değişiklikler olabilmektedir (TUBİTAK MAM, 2016; TOB, 2021). Üretim prosedürlerinin oluşturulması ve izlenmesi maliyetli olmamakla birlikte sağlayacağı tasarruf ve faydalar göz önünde bulundurulduğunda geri ödeme süresi kısa olabilir (TUBİTAK MAM, 2016; TOB, 2021).



Ters Osmoz Sistemi

- **Uygun proseslerde kapalı döngü su çevrimlerinin kullanılması**

Soğutucu akışkanlar genel anlamda soğutulacak olan maddelerden ısı alarak onları soğutan, soğutma işleminin performansını etkileyen belirli termodinamik özelliklere sahip kimyasal bileşiklerdir (Kuprasertwong vd., 2021).

İmalat sanayi proseslerinde ve ürün soğutma işleminin başını çektiği birçok proseste soğutucu akışkan olarak su kullanılmaktadır. Bu soğutma işlemi gerçekleştirilirken su, soğutma kulesi veya merkezi soğutma sistemleri aracılığıyla geri kullanılabilir. Eğer soğutma suyunda istenmeyen mikrobiyal büyüme gerçekleşir ise resirkülasyon suyuna kimyasal ilave edilerek kontrol altına alınabilmektedir (TUBİTAK MAM, 2016).

Soğutma suyunun temizlik gibi işlemlerde yeniden kullanılmasıyla su tüketimi ve oluşan atıksu miktarı azaltılır. Ancak, soğutma sularının soğutulması ve resirkülasyonu için enerji gereksinim duyulması bir yan etkileşim olarak ortaya çıkmaktadır.

Soğutma sularında ısı değiştiricilerin kullanımı ile ısı geri kazanımı da sağlanmaktadır. Genellikle sulu soğutma sistemi kullanılan tesislerde kapalı döngü sistemler kullanılmaktadır. Ancak soğutma sistemi blöfleri doğrudan atıksu arıtma tesisi kanalına verilerek uzaklaştırılmaktadır. Uzaklaştırılan bu blöf suları uygun olan üretim proseslerinde yeniden kullanılabilir.

- **Sucul ortam için toksik ya da tehlikeli kimyasalların taşınmasının engellenmesi için kapalı depolama ve geçirimsiz atık/hurda sahası yapılması**

Endüstriyel tesislerde sucul ortam için toksik ya da tehlikeli kimyasalların alıcı ortamlara taşınımının engellenmesi için kapalı ve geçirimsiz atık/hurda depolama sahaları yapılabilir. Ülkemizde mevcut çevre düzenlemeleri kapsamında bu uygulama halihazırda uygulanmaktadır. Yürütülen saha çalışmaları kapsamında endüstriyel tesislerde toksik ya da tehlikeli madde depolama alanlarına ayrı bir toplama kanalı yapılarak söz konusu sızıntı sularının ayrı toplanması ve doğal su ortamlarına karışması engellenebilir.

- **Duş/tuvalet vb. su kullanım noktalarında su tasarrufu sağlayacak otomatik donanım ve ekipmanların (sensörler, akıllı el yıkama sistemleri vb.) kullanılması**

Su, imalat sanayinin birçok sektöründe hem üretim prosesleri için hem de personellerin gerekli hijyen standartlarını sağlamaları için oldukça önemlidir. Endüstriyel tesislerin üretim proseslerinde su tüketimleri çeşitli yollarla sağlanabileceği gibi personellerin su kullanım alanlarında sensörlü muslukların ve akıllı el yıkama sistemleri gibi ekipmanların kullanılmasıyla da su tüketimlerinde tasarruflar sağlanabilir. Akıllı el yıkama sistemleri su, sabun ve hava karışımını doğru oranda ayarlarken su tasarrufuna ek olarak kaynak verimliliği de sağlamaktadır.

- **Tesiste gri suların ayrı toplanıp arıtılması ve yüksek su kalitesi gerektirmeyen alanlarda (yeşil alan sulama, yer, zemin yıkama vb.) kullanılması**

Endüstriyel tesislerde oluşan atıksular sadece üretim proseslerinden kaynaklanan endüstriyel atıksular olmayıp duşlar, lavabolar, mutfaklar vb. alanlardan kaynaklanan atıksuları da içermektedir. Duş, lavabo, mutfak vb. alanlardan oluşan atıksular ise gri su olarak adlandırılmaktadır. Oluşan bu gri suların çeşitli arıtma prosesleriyle arıtılarak yüksek su kalitesi gerektirmeyen alanlarda kullanılmasıyla su tasarrufu sağlanabilmektedir.

- **Üretim proseslerinde bilgisayar destekli kontrol sistemlerinin kullanılması**

Endüstriyel tesislerde verimsiz kaynak kullanımı ve çevresel problemler doğrudan girdi-çıkıtı akışları ile bağlantılı olduğundan üretim prosesleri özelinde proses girdi-çıkıtlarının en iyi şekilde tanımlanması gerekmektedir (TUBİTAK MAM, 2016). Böylece kaynak verimliliğinin, ekonomik ve çevresel performansın artırılması açısından önlemlerin geliştirilmesi mümkün hale gelmektedir. Girdi-çıkıtı envanterlerinin düzenlenmesi sürekli iyileştirmenin ön koşulu olarak kabul edilmektedir. Bu tür yönetim uygulamaları teknik personel ve üst yönetimin katılımını gerektirirken çeşitli uzmanların çalışmalarıyla kendini kısa sürede amorti etmektedir (IPPC BREF, 2003). Uygulama prosesleri bazında ölçüm ekipmanlarının kullanımı ve prosesler özelinde bazı rutin analizlerin/ölçümlerin yapılması gerekmektedir. Uygulamadan en üst düzeyde verim alınabilmesi açısından bilgisayarlı izleme sistemlerinden mümkün olduğunca yararlanılması elde edilecek teknik, ekonomik ve çevresel faydanın artırılmasını sağlamaktadır (TUBİTAK MAM, 2016).

- **Üretimde zaman optimizasyonunun uygulanması ve tüm işlemlerin en kısa sürede bitecek şekilde düzenlenmesi**

Endüstriyel üretim süreçlerinde hammaddenin ürüne dönüşmesine kadarki sürecin en az proses kullanılarak planlanması iş gücü maliyetlerinin, kaynak kullanımı maliyetlerinin ve çevresel etkilerin azaltılması ve verimliliğin sağlanması için etkili bir uygulamadır. Bu kapsamda üretim süreçlerinin yeniden gözden geçirilerek en az sayıda proses adımı kullanılacak şekilde yeniden revize edilmesi gerekli olabilmektedir (TUBİTAK MAM, 2016). Temel üretim proseslerindeki bazı yetersizlikler, verimsizlik ve tasarım hataları nedeniyle istenilen ürün kalitesinin sağlanamadığı durumlarda üretim proseslerinin yenilenmesi gerekebilir. Dolayısıyla bu durumda birim miktardaki ürünün imalatında gerekli olan kaynak kullanımı ve oluşan atık, emisyon ve katı atık miktarı artmaktadır. Üretim süreçlerinde zaman optimizasyonu yapılması etkin bir uygulamadır (TUBİTAK MAM, 2016).



Bilgisayar Destekli Kontrol Sistemi

2.1.3 Yardımcı Proseslere İlişkin Önlemler

Soğutma sistemlerine ilişkin MET'ler

- ***Kapalı su döngüsüne sahip sistemlerde korozyon ve kireç önleyici inhibitörler kullanılarak çevrim sayısının artırılması***

Soğutma kuleleri ve evaporatif kondenserler, klima ve endüstriyel proses soğutma sistemlerinden çıkan ısıyı uzaklaştıran etkili ve düşük maliyetli sistemlerdir (IPPC BREF, 2001b; TOB, 2021). Bu sistemlerde sirküle olan suyun %95'inden fazlası geri kazanılabilmektedir (TUBİTAK MAM, 2016). Soğutma sistemlerinde, resirkülasyon suyunun bir kısmının buharlaştırılması esasına göre çalışılması nedeniyle safsızlıklar resirkülasyon suyu içerisinde kalmaktadır ve her bir döngüde safsızlık konsantrasyonları giderek artmaktadır. Hava ile birlikte soğutma sistemine dahil olabilen safsızlıklar resirkülasyon sularında kontaminasyona neden olabilmektedir (TUBİTAK MAM, 2016). Eğer safsızlıklar ve kirleticiler etkin şekilde kontrol edilmez ise kazantaşı (kışır) ve korozyon oluşumuna, istenmeyen biyolojik büyümeye ve çamur birikimine neden olabilmektedir. Bu durum ısı transfer yüzeylerinin veriminin düşmesine ve işletme maliyetlerinin artmasına neden olan kronik bir sorun haline gelebilir. Bu durumda soğutma sistemine verilen besi suyunun kalitesi, soğutma suyu sistemi yapı malzemesi ve işletme koşulları açısından özel olarak tasarlanmış bir su şartlandırma programının uygulanması gerekmektedir. Bu kapsamda; blöf kontrolü, biyolojik büyümenin kontrolü, korozyon kontrolü, sert su kullanımından kaçınılması, çamur kontrol kimyasallarının kullanılması, filtrasyon ve elek sistemlerinin kullanılması uygun olabilir (TUBİTAK MAM, 2016). Ayrıca etkin bir temizlik prosedürünün ve programının oluşturulması ve periyodik olarak uygulanması da soğutma sistemlerinin korunması açısından bir iyi yönetim uygulamasıdır. Soğutma sistemlerinde korozyon en önemli problemlerden biridir. Kule resirkülasyon suyunda, sertlik derecesi arttıkça cidarlarda kireç taşı ve birikinti oluşması sonucu korozyona neden olan çözünmüş katı maddeler (sülfat, klorür, karbonat vb.) zaman içerisinde yüzeyde aşınmaya neden olacaktır. Ayrıca birikinti oluşumu ısı transferini de olumsuz yönde etkileyerek enerji verimliliğini azaltmaktadır. Bu olumsuzlukların engellenmesi için kireç ve korozyon önleyici kimyasal şartlandırma programının uygulanması, biyolojik aktivasyon engelleyici biyosit ile dezenfeksiyon yapılması, kullanımda olan soğutma kulelerinin yılda en az iki kez kimyasal ve mekanik temizliğe tabi tutularak tortuların temizlenmesi, takviye suyunun sertlik ve iletkenlik değerlerinin mümkün olduğunca düşük seviyede olması gerekmektedir (IPPC BREF, 2001; Kayabek vd., 2005). Takviye suyu kalitesinin artırılması için uygun bir arıtma sistemi kullanılarak arıtılması (şartlandırılması) gerekli olabilir. Ayrıca istenmeyen mikrobiyal büyümenin de kontrol altında tutulması gerekmektedir (IPPC BREF, 2001b; TOB, 2021). Soğutma suyunda bulunan mikro-kalıntılar ve tortular nedeniyle buhar kazanlarında olduğu gibi soğutma sistemlerinde de blöf oluşmaktadır. Soğutma sistemindeki katı maddelerin artan yoğunluğunu dengeye getirmek için soğutma sisteminin bilinçli olarak drene edilmesi soğutma blöfü olarak adlandırılmaktadır. Soğutma sularının uygun yöntemler ile ön arıtımının yapılması ve soğutma suyu kalitesinin sürekli izlenmesi ile biyosit kullanımlarının ve blöf miktarlarının azaltılması sağlanabilmektedir (TUBİTAK MAM, 2016). Yatırım maliyeti uygulamanın ölçeğine bağlı olmakla birlikte beklenen yatırım giderlerindeki geri ödeme periyodu 3 ila 4 yıl arasında değişmektedir (IPPC BREF, 2001).

- **Islak soğutma ihtiyacı olan prosesler belirlenerek gereksiz soğutma işlemlerinden kaçınılması**

Tesis sahasının sınırları soğutma kulesi yüksekliği gibi tasarım parametrelerini etkilemektedir. Kule yüksekliğinin azaltılması zorunluluğunun bulunduğu hallerde hibrit soğutma sistemi uygulanabilmektedir. Hibrit soğutma sistemleri buharlaştırılmalı ve buharlaştırmaz (ıslak ve kuru) soğutma sistemlerinin bir kombinasyonudur. Hibrit soğutma kulesi ortam sıcaklığına bağlı olarak tümüyle ıslak soğutma kulesi olarak işletilebileceği gibi kombine bir ıslak/kuru soğutma kulesi olarak da işletilebilir (TUBİTAK MAM, 2016). Yeterli soğutma suyu bulunmayan bölgelerde ya da su maliyetlerinin yüksek olduğu durumlarda soğutma takviye suyu miktarının azaltılması için kuru soğutma sistemlerinin veya hibrit soğutma sistemlerinin değerlendirilmesi etkili bir çözüm olabilmektedir (TUBİTAK MAM, 2016).

- **Soğutma suyu geri kazanımı sistemlerinin sağlıklı çalışabilmesi için su yumuşatma sistemlerinin kurulması**

Soğutma suları ayrı toplanarak soğutma amaçlı kullanılmakta ya da uygun proseslerde tekrar değerlendirilmektedir (EC, 2009). Bu sistemin sağlıklı çalışabilmesi için su yumuşatma sistemi gerekmektedir. Soğutma suyu, temizlik ve sulama suyu olarak yeniden kullanım açısından uygun su kalitesine sahiptir. Ancak soğutma suyu olarak kullanımında bir miktar sertlik içermesi nedeniyle zamanla oluşacak korozyon problemlerinin önlenmesi amacıyla ilave bir yumuşatma yapılması gerekmektedir. Soğutma suyu ya da proses içerisinde geri kullanılmadan önce bu sular uygun bir dezenfeksiyon işleminden geçirilmelidir. Ayrıca, söz konusu suların uygun arıtma teknikleri (membran filtrasyonu, ileri oksidasyon, kimyasal çöktürme, granül aktif karbon adsorpsiyonu vb. prosesleri) ile arıtılarak sadece soğutma proseslerinde değil, tüm üretim proseslerinde yeniden kullanımı mümkündür (TUBİTAK MAM, 2016). Soğutma suyunun sertlik derecesi arttıkça cidarlarda kireç taşı ve birikinti oluşumu gerçekleşmektedir. Birikinti oluşumu ısı transferini olumsuz yönde etkileyerek enerji verimliliğini azaltmakta ve enerji maliyetlerini artırmaktadır. Sistem içerisinde buharlaşmanın artması ile sudaki iyon konsantrasyonu ve iletkenlik değeri artmaktadır. Bu olumsuzlukların engellenmesi için soğutma suyuna kireç ve korozyon önleyici kimyasal şartlandırma yapılması, biyolojik aktivasyon engelleyici bir biyosit ile dezenfeksiyon yapılması, soğutma kulelerinin yılda en az iki kez kimyasal ve mekanik temizliğe tabi tutulması ve tortuların temizlenmesi, sertlik ve iletkenlik değerlerinin mümkün olduğunca düşük seviyede tutulması gerekmektedir (TUBİTAK MAM, 2016).

Havalandırma ve iklimlendirme sistemlerine ilişkin METler

- **Havalandırma sisteminden gelen yoğuşma ile oluşan sınının yeniden kullanılması**

Havalandırma döngüsü sırasında sistemde iyi su kalitesine sahip yoğuşma suyu üretilebilir. Örneğin İspanya'da bir tesiste havalandırma sistemindeki yaklaşık 200 µS iletkenliğe sahip yoğuşma suları bir tankta toplanarak otomatik galvanizleme hattının yıkanmasında kullanılmaktadır (MedClean, t.y).

Kaynakça

- Akgül, D. (2016). Türkiye'de Ters Osmoz ve Nanofiltrasyon Sistemleri ile İçme ve Kullanma Suyu Üretiminin Maliyet Analizi. İstanbul Teknik Üniversitesi Fen Bilimleri Enstitüsü.
- Ayan, B. (2010). Kaynaklı İmalat Yapan İşletmelerde Uluslararası Sertifikasyon Sistemleri. İzmir: Dokuz Eylül Üniversitesi, Sosyal Bilimler Enstitüsü, İşletme Anabilim Dalı, Yüksek Lisans Tezi.
- Christopher, S. (1998). ISO 14001 and Beyond Environmental Management Systems in the Real World.
- Delmas, M. (2009). Erratum to "Stakeholders and Competitive Advantage: The Case of ISO 14001. doi:10.1111/j.1937-5956.2004.tb00226.x.
- DEPA. (2002). Danish Environmental Protection Agency (DEPA). Danish Experience, Best Available Techniques-Bat in the Clothing and Textile Industry.
- EC. (2009). Enerji Verimliliğine İlişkin En Uygun Teknikler Kaynak Belgesi. Avrupa Komisyonu.
- Hutchens Jr., S. (2017). Using ISO 9001 or ISO 14001 to Gain a Competitive Advantage.
- IPPC BREF. (2001b). Reference Document on the application of Best Available Techniques to Industrial Cooling Systems. Integrated Pollution Prevention and Control (IPPC).
- IPPC BREF. (2003). Reference Document on Best Available Techniques for the Textiles Industry. <https://eippcb.jrc.ec.europa.eu/reference> adresinden alındı
- IPPC BREF. (2019). Best Available Techniques (BAT) Reference Document for the Food, Drink and Milk Industries. <https://eippcb.jrc.ec.europa.eu/reference>.
- ISO 14001 User Manual. (2015). Generic ISO 14001 EMS Templates User Manual.
- Kayabek, C. Y., Yıldırım, A. Ş., & İnce, F. (2005). Açık Çevrimli Soğutma Sistemlerinde (AÇSS) Bakım ve Dezenfeksiyon. Tesisat Mühendisliği Dergisi, Sayı: 88, s. 35-39,.
- Kuprasertwong vd., N. (2021). Computer-Aided Refrigerant Design: New Developments.
- LCPC. (2010). Lebanese Cleaner Production Center . Cleaner Production Guide for Textile Industries.
- MedClean. (t.y). Pollution Prevention Case Studies No: 46.
- Öztürk, E. (2014). Tekstil Sektöründe Entegre Kirlilik Önleme ve Kontrolü ve Temiz Üretim Uygulamaları. Isparta.
- Potoski, M., & Prakash, A. (2005). Green Clubs and Voluntary Governance: ISO 14001 and Firms' Regulatory Compliance. American Journal of Political Science, 235-248.
- Singh, M., Liang, L., Basu, A., Belsan, M., Hallsby, G., & Morris, W. (2014). 3D TRASAR™ Technologies for Reliable Wastewater Recycling and Reuse. doi:10.1016/B978-0-08-099968-5.00011-8.
- Şahin, N. İ. (2010). Binalarda Su Korunumu. İstanbul Teknik Üniversitesi, Fen Bilimleri Enstitüsü, Yüksek Lisans Tezi.
- Tanık, A., Öztürk, İ., & Cüceloğlu, G. (2015). Arıtılmış Atıksuların Yeniden Kullanımı ve Yağmur Suyu Hasadı Sistemleri (El Kitabı). Ankara: Türkiye Belediyeler Birliği.
- TOB. (2021). 3 Pilot Havzada Nehir Havza Yönetim Planları Kapsamında Ekonomik Analizler ve Su Verimliliği Çalışmaları için Teknik Yardım Projesi. T.C. Tarım ve Orman Bakanlığı.
- TUBİTAK MAM. (2016). Sanayide Temiz Üretim Olanaklarının ve Uygulanabilirliğinin Belirlenmesi (SANVER) Projesi, Final Rapor. Türkiye Bilimsel ve Teknolojik Araştırma Kurumu Marmara Araştırma Merkezi.
- Yaman, C. (2009). Siemens Gebze Tesisleri Yeşil Bina. IX. Ulusal Tesisat Mühendisliği Kongresi.

A series of horizontal dotted lines for writing or drawing.



Reşitpaşa Mah Katar Cd.
Arı Teknokent 1 2/5, D:12, 34469
Sarıyer/İstanbul

[0212] 276 65 48

www.iocevre.com